

Portugal [1957-2017]
 Verz. in 6 DVD albums.
 Tot 1976 nl gebruik w
 Daarna oek s postfris en late
 737 jaer oek s aanwezig.
 Bevat ook diverse blads
 etc.
 Inzet 6 295

Rietdijk
 Noorderde 41, 2514 GC Den Haag
 Tel.: 070-3647957
 info@rietdijkveilingen.nl www.rietdijkveilingen.nl



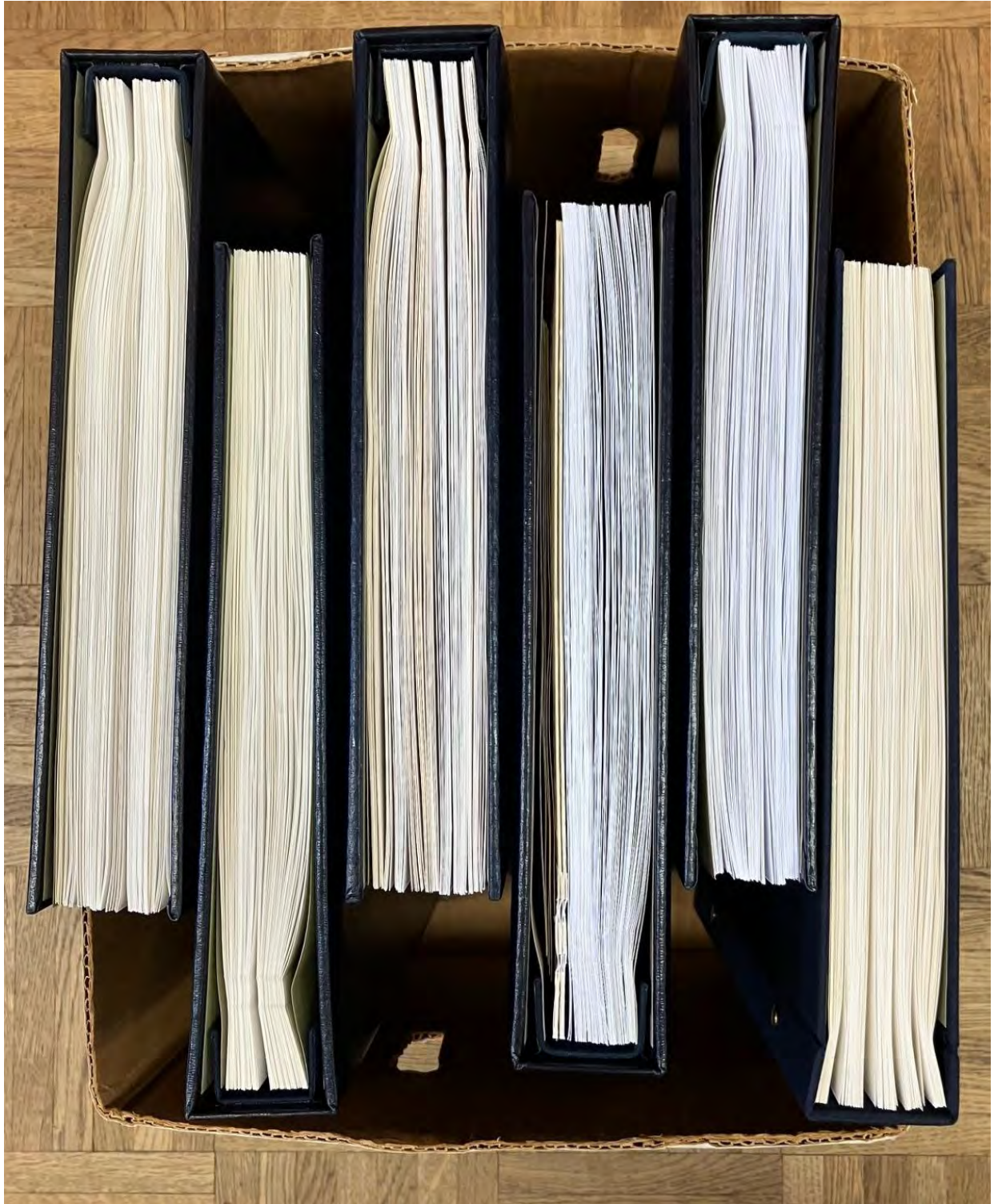
PRODUCT OF CUBA

TROPICAL ORANGES

Cubanita

VARIETY
 LATE
 VALENCIAS
 COUNT
 CAT

MARKETED BY CARMEXCO.



PORTUGAL

1853



50 rs.
verde
vert

100 rs.
lilás
lilas

1855-'56

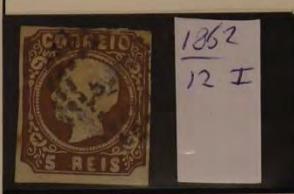


100 rs.
lilás
lilas

1856-'58



1862



PORTUGAL

1866-'67 CW



1867-'70. Denteado/Dentelés. CW



29

50 rs.
verde
vert

31

100 rs.
lilas
lilas

33

240 rs.
violeta
violet

PORTUGAL

1870-'84



47
10 rs.
verde-azul
vert-bleu



43
150 rs.
azul
bleu



44
240 rs.
violeta
violet



61
1000 rs.
preto
noir



PORTUGAL

1876



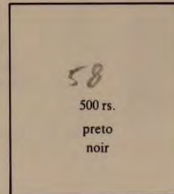
1886



1880-'81



1882-'87



1884



PORTUGAL

1892-'93



73
80 rs.
verde claro
vert clair



77
300 rs.
azul s/lar.
bleu s. saumon



1892



PORTUGAL

1892



85

50 rs.
azul
bleu

86

80 rs.
amarelo
jaune

1893



90

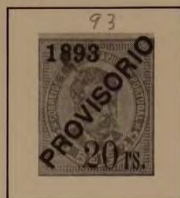
25 rs.
lilás-rosa
lilas-rose

91

50 rs.
azul
bleu



1893



93

94

50/80 rs.
amarelo
jaune

95

75/80 rs.
amarelo
jaune

PORTUGAL

1894



105
150 rs.
rosa
rose



107
500 rs.
lilás s. lilás claro
lilas s. lilas clair

108
1000 rs.
preto
noir

PORTUGAL

1895



20 rs.
violeta-cinzento
violet-gris



75 rs.
rosa e cast.
rose et brun



200 rs.
azul e bistre
bleu et bistre

300 rs.
ardósia e bistre
ard. et bistre

500 rs.
cast. e verde
brun et vert

1000 rs.
violeta e verde
violet et vert

PORTUGAL

1895-1905



PORTUGAL

1898



1910



166
500 rs.
sépia e cast.
sépia et brun



PORTUGAL

1910



1911



PORTUGAL

1911



1911-'12. Selos da Madeira. Timbres de Madère.



PORTUGAL

1911



1912



1912-17 15:14



12:14



12:14



PORTUGAL



1913



1915



1923



PORTUGAL

1917-22 15:14 + 12:11 1/2



PORTUGAL

1923-'24



279
40 c.
azul
bleu



295
3 E.20
verde-oliva
vert-olive

296
5 E.
verde claro
vert clair



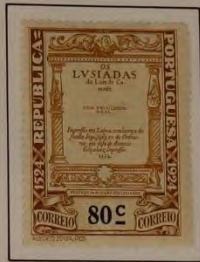
298
20 E.
azul claro
bleu clair

PORTUGAL

1924



PORTUGAL

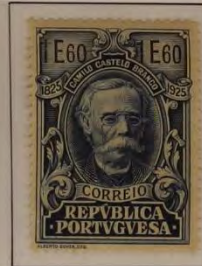
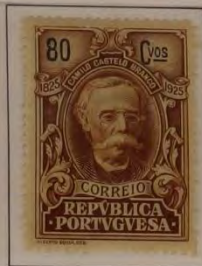


PORTUGAL

1925



PORTUGAL



PORTUGAL

1924



1925



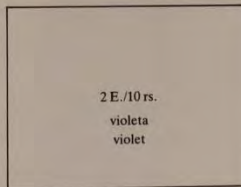
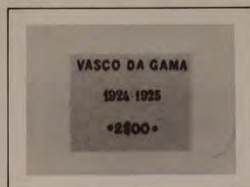
1925



1925

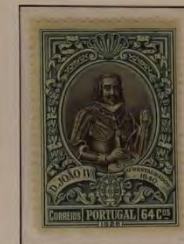


1926



PORTUGAL

1926. Centro preto. Centre noir.



PORTUGAL

21E 1920 nichel?

1926



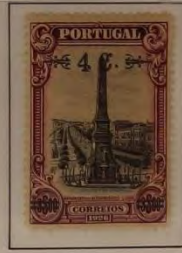
273
16 c.
azul
bleu



293
2 E. 40
verde-oliva
vert-olive

294
3 E.
rosa
rose

1926



PORTUGAL

1926 14



PORTUGAL

1927. Centro preto. Centre noir.



PORTUGAL

1928



1928-29



PORTUGAL



PORTUGAL

1928. Centro preto. Centre noir.



PORTUGAL

1929



1929



1930



PORTUGAL

1931



1931



1931



PORTUGAL

1933



1934



1934



PORTUGAL

1935-'41



1935



1937



1937



1938



PORTUGAL

1940



1940



PORTUGAL

1940



1941



PORTUGAL

1943



PORTUGAL

1943



1944



1944



PORTUGAL

1945



1945



PORTUGAL

1952



1952



1952



1952



PORTUGAL

1962



1962



1962



1962



1962



PORTUGAL

1969



1969



1969



1969

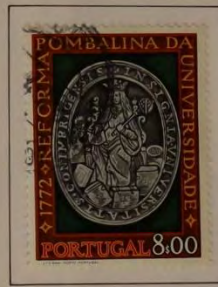


PORTUGAL

1972



1972



1972



PORTUGAL

1975



1975



1975



1975



PORTUGAL

CORREIO AÉREO

1936-'41



PORTUGAL

1940



1940



Preço 10500

CASA DA MOEDA

PORTUGAL

1941



PORTUGAL

1947



PORTUGAL

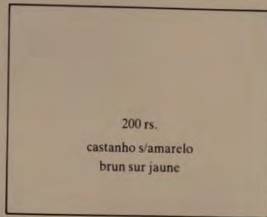
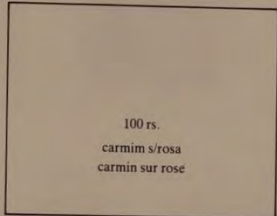
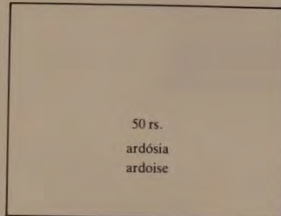
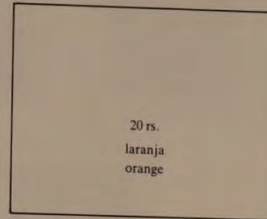
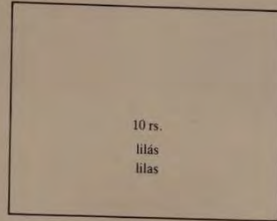
1949



PORTUGAL

PORTEADO

1898



1904



PORTUGAL

1910



1915



1925



PORTUGAL

1921-'27



1925



1928



PORTUGAL

1932-'33



1940



PORTUGAL

ENCOMENDAS POSTAIS

1920-'22



PORTUGAL

1936



PORTUGAL

SOCIEDADE DE GEOGRAFIA

1905-'10



1912-'27



preto e bistré
noir et bistré

preto e azul
noir et bleu

preto e rosa
noir et rose

preto e verde
noir et vert

1931-'33

azul, amarelo e vermelho
bleu, jaune et rouge

azul, vermelho e violeta
bleu, rouge et violet

azul, violeta e vermelho
bleu, violet et rouge

castanho, bistré e vermelho
brun, bistré et rouge

verde e vermelho
vert et rouge

azul e vermelho
bleu et rouge

PORTUGAL

CRUZ VERMELHA

1889-1914



1916



1926



1927



PORTUGAL

1930



1931



PORTUGAL

1931



1932



PORTUGAL

1933



1934



PORTUGAL

1935



1936



1936



PORTUGAL

CORREIO OFICIAL

1938



IMPOSTO TELEGRAFICO

1915



1924



1921



1925



PORTUGAL

1976



1976



1976



1976



PORTUGAL

1977



1977



1977



1977



1977



PORTUGAL

1978-82



PORTUGAL

1979



1979



1980



PORTUGAL

1982



1982



1982



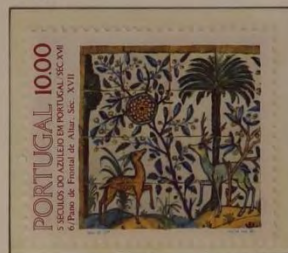
1982



1982



1982



PORTUGAL

1985



1985



1985



1985



PORTUGAL

1977



1977



PORTUGAL

1981

5 SÉCULOS DO AZULEJO EM PORTUGAL / SEC. XV

Rajada tipo "encadernat", Sec. XV,
de fabricaçao Valenciana
Museu Nacional do Azulejo, Lisboa

PORTUGAL 8.50
5 SÉCULOS DO AZULEJO EM PORTUGAL / SEC. XV



Rajada (Type "encadernat", XVeme siècle),
de fabrication Valencienne
Museu Nacional do Azulejo, Lisboa

PORTUGAL 8.50
5 SÉCULOS DO AZULEJO EM PORTUGAL / SEC. XV



Rajada (type "encadernat" type, 15th century,
Valencian fabrication
The National Museum, Lisbon

PORTUGAL 8.50
5 SÉCULOS DO AZULEJO EM PORTUGAL / SEC. XV



PORTUGAL 8.50
5 SÉCULOS DO AZULEJO EM PORTUGAL / SEC. XV



Rajada ("encadernat" typ. 15. Jahrhundert),
Fabrikat von Valencia
Das Nationale Museum für Kacheln, Lissabon

PORTUGAL 8.50
5 SÉCULOS DO AZULEJO EM PORTUGAL / SEC. XV



Rajada (type "encadernat", Sigele XV),
de fabricaçao Valenciana
Museu Nacional do Azulejo, Lisboa

PORTUGAL 8.50
5 SÉCULOS DO AZULEJO EM PORTUGAL / SEC. XV



Rajada tipo "encadernat", Sec. XV,
de fabricaçao "Valenciana"
Museu Nacional de Matifica, Lisboa

6 x 8550

1

5 SÉCULOS DO AZULEJO EM PORTUGAL / SEC. XVI

Padrao tipo "Lacartas",
fabrica de Sevilha inicio do Sec. XVI
Museu Nacional do Azulejo, Lisboa

PORTUGAL 8.50
5 SÉCULOS DO AZULEJO EM PORTUGAL / SEC. XVI



Padron Type "fleuretes",
fabrique a Seville au debut du 16eme siecle
Museu Nacional do Azulejo, Lisboa

PORTUGAL 8.50
5 SÉCULOS DO AZULEJO EM PORTUGAL / SEC. XVI



Pattern of the "Tracery" type,
manufactured in Seville in the early 16th century.
The National Museum, Lisbon

PORTUGAL 8.50
5 SÉCULOS DO AZULEJO EM PORTUGAL / SEC. XVI



PORTUGAL 8.50
5 SÉCULOS DO AZULEJO EM PORTUGAL / SEC. XVI



Padrao tipo "Lacartas",
Fabrica von Sevilha, Anfang des 16. Jahrhunderts
Das Nationale Museum für Kacheln, Lissabon

PORTUGAL 8.50
5 SÉCULOS DO AZULEJO EM PORTUGAL / SEC. XVI



Padron Type "Lacartas",
fabricaçao de Sevilha inicio do Sigele XVI
Museu Nacional do Azulejo, Lisboa

PORTUGAL 8.50
5 SÉCULOS DO AZULEJO EM PORTUGAL / SEC. XVI



Mastrica del tipo "Lacartas",
fabricata a Siviglia agli inizi del sec. XVI
Museo Nazionale della Matifica, Lisboa

6 x 8550

2

PORTUGAL

1982

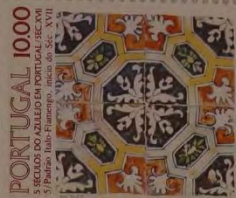
5 SÉCULOS DO AZULEJO EM PORTUGAL / SÉC. XVII

Padrão Italo-Flamengo
Início do Séc. XVII
Museu Nacional do Azulejo, Lisboa



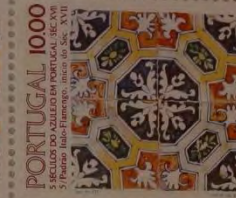
Italienisch-Flamisches Muster
Anfang des 17. Jahrhunderts
Das Nationale Museum für Kacheln, Lissabon

Padrão Italo-Flamengo
Début du XVIIème Siècle
Musée National de L'Azulejo, Lisbonne



Padrão Italo-Flamengo
Principios del siglo XVII
Museo Nacional del Azulejo, Lisboa

Italian Flemish pattern
Beginning of the 17th cent.
The National Museum, Lisbon



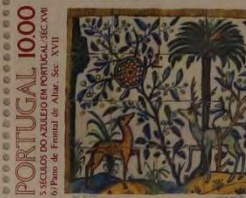
Modelo de Italo-Flamengo
Início do Setecentos
Museo Nazionale di Maiolica, Lisboa

6 x 10500

5

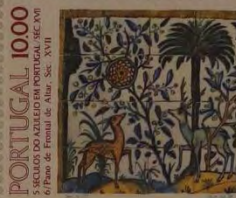
5 SÉCULOS DO AZULEJO EM PORTUGAL / SÉC. XVII

Pano de Frontal de Altar
Séc. XVII
Museu Nacional do Azulejo, Lisboa



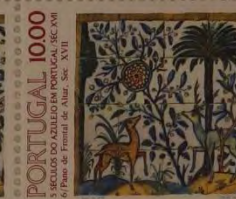
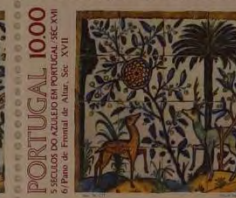
Altarbild
17. Jahrhundert
Nationale Museum für Kacheln, Lissabon

Couverture du devant de l'Autel
XVIIème siècle
Musée National de L'Azulejo, Lisbonne



Pano Frontal de Altar
Ségle XVII
Museo Nacional del Azulejo, Lisboa

Altarpiece Cover
17th cent.
The National Museum, Lisbon



Tovaglia dell'Altare Frontale
Settecento
Museo Nazionale di Maiolica, Lisboa

6 x 10500

6

PORTUGAL

1983

5 SÉCULOS DO AZULEJO EM PORTUGAL / SÉC. XVIII

Albarrada, de Gabriel del Barco (?), pormenor.
Séc. 18, fabricado em Lisboa.
Museu Nacional do Azulejo, Lisboa



Bismarck, von Gabriel del Barco (?), Einzelstein
18. Jahrhundert, produkt von Lissabon
Das Nationale Museum für Kacheln, Lissabon

Ros avec fleurs, de Gabriel del Barco (?), détail
18ème siècle, fabrication de Lisbonne
Musée National de l'Azulejo, Lisbonne



Jana de Flores, de Gabriel del Barco (?), detalle
Siglo 18, producción de Lisboa
Museo Nacional del Azulejo, Lisboa

Flower pot, by Gabriel del Barco (?), detail
18th Century, produced in Lisbon
Tile National Museum, Lisbon



Vaso da flor, de Gabriel del Barco (?), particularia
Séc. 18, fabricada a Lisboa
Museu Nacional de Azulejo, Lisboa

6 x 12550

11

5 SÉCULOS DO AZULEJO EM PORTUGAL / SÉC. XVIII

Azulejos figurativos, pormenor
Séc. 18, fabricado em Lisboa
Museu Nacional do Azulejo, Lisboa



Bilder Kacheln, Einzelstein
18. Jahrhundert, produkt von Lissabon
Das Nationale Museum für Kacheln, Lissabon

Carreaux figuratifs, détail
18ème siècle, fabrication de Lisbonne
Musée National de l'Azulejo, Lisbonne



Azulejos figurativos, detalle
Siglo 18, producción de Lisboa
Museo Nacional del Azulejo, Lisboa

Figurative tiles, detail
18th Century, produced in Lisbon
Tile National Museum, Lisbon




Mandache a mosaico, particularia
Séc. 18, fabricada a Lisboa
Museu Nacional de Azulejo, Lisboa

6 x 12550

12

PORTUGAL

1985

 EUROPA 85



Adufe é o termo que designa o pandeiro bimembráfonico quadrangular característico da faixa leste de Portugal desde Trás-os-Montes até ao Alentejo.
É um instrumento exclusivamente feminino, ligado às culturas de tipo pastoril, acompanhando não somente festas populares mas também celebrações de carácter cerimonial.



CORREIOS E TELECOMUNICAÇÕES DE PORTUGAL

Preço: 240\$00

1985



CORREIOS E TELECOMUNICAÇÕES DE PORTUGAL

preço: 100\$00

PORTUGAL

1987



1987



1987



PORTUGAL

1990



1990



PORTUGAL

1991



1991

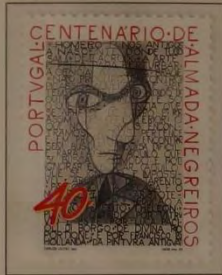


1991



PORTUGAL

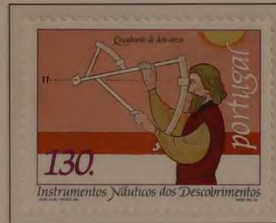
1993



1993



1993



1993



PORTUGAL

1986



1986



PORTUGAL

1988

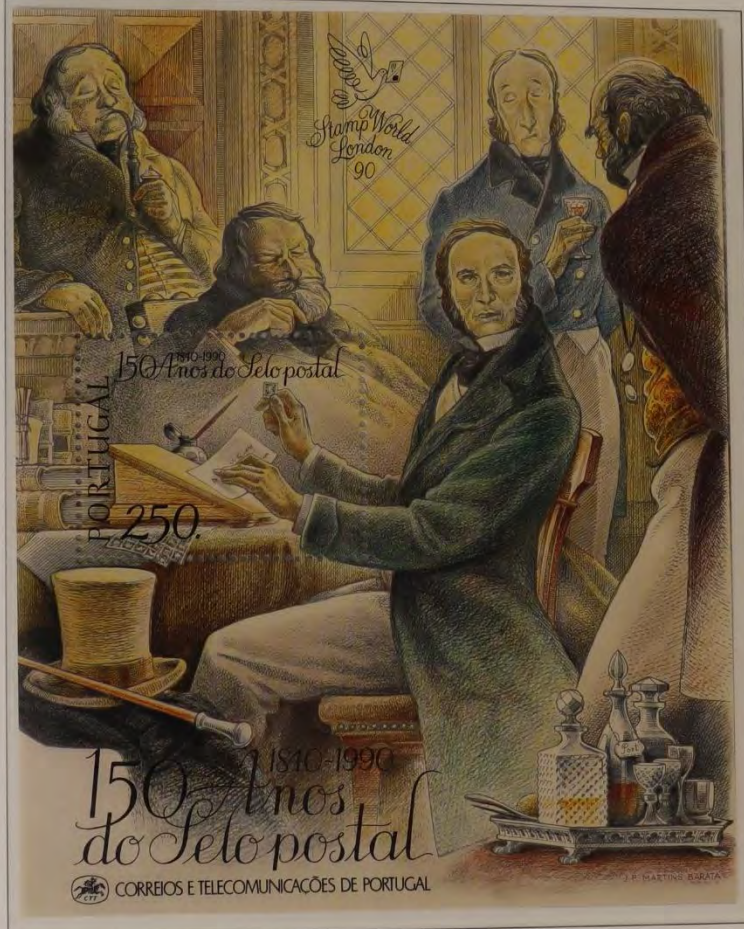


1988



PORTUGAL

1990




PORTUGAL

1992

1892 CENTENÁRIO DA PRAÇA DE TOUROS DO CAMPO PEQUENO 1992



 CORREIOS DE PORTUGAL

PORTUGAL

1986



PORTUGAL

1987



PORTUGAL

1988



PORTUGAL

1.2.1996



29.2.1996



29.2.1996



20.3.1996



12.4.1996



PORTUGAL

28.1.1998



28.1.1998



29.3.1998



30.4.1998



20.3.1998



PORTUGAL 2000

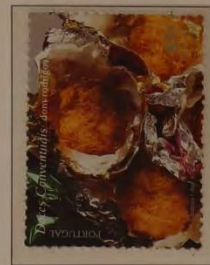
4.7.1995



27.9.1995



4.8.1995



PORTUGAL

7.6.1996

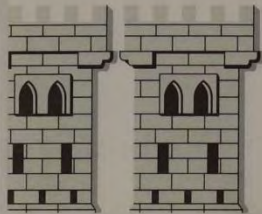
1996 Campeonato Europeu de Futebol



PORTUGAL

27.9.1996

Brasões dos Distritos de Portugal



338.



PORTUGAL

5.11.1997



PORTUGAL

23.6.1998

Brasões dos Distritos de Portugal



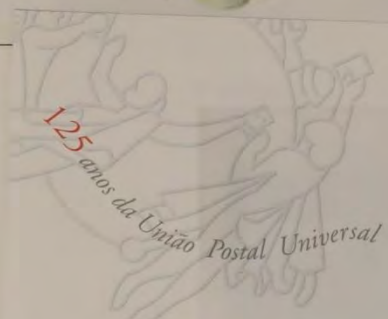


300 anos do nascimento do Marquês de Pombal

80\$
€0.40

210\$
€1.05

290\$
€1.45



125 anos de União Postal Universal



315\$
€1.57

PORTUGAL

4.8.1995





PORTUGAL

2.1.2002

2.1.2002



6.3.2002



PORTUGAL

9.5.2002



PORTUGAL

2.1.2002



PORTUGAL

9.7.2003



19.9.2003



DAVO

B164

PORTUGAL

22.3.2004



Oceanário de Lisboa

Sempre diferente.

O Oceanário de Lisboa, a "jóia da coroa" da Expo'98, foi visitada, desde a sua abertura, em 1998, por mais de 8 milhões de pessoas, que mergulharam no maravilhoso mundo marinho, surpreendendo-se com a visão exaltante de 16.000 seres vivos pertencentes a 400 espécies. Concebido pelo arquitecto norte-americano Peter Chermayeff, o Oceanário de Lisboa desenvolve um papel relevante no progresso científico da Biologia Marinha e das Ciências do Mar e partilha com a comunidade escolar, através do Programa Educativo, a sua acção na crescente sensibilização das crianças e jovens para o reconhecimento da responsabilidade da humanidade na defesa e conservação do meio oceânico.



3.5.2004



Em 1 de Maio de 2004, os Estados Membros da **União Europeia** passaram de 15 para 25, constituindo um espaço de liberdade, segurança e justiça de 450 milhões de cidadãos. Concretizou-se, assim, a reunificação do continente europeu, após décadas de divisão artificial. Portugal apoiou, desde o início, esta decisão histórica.

Desde então, o projecto comum europeu prossegue o seu caminho, alicerçado na partilha dos valores do Humanismo, do respeito pelos Direitos do Homem e pelo Estado de Direito.

PORTUGAL

15.10.2004



A história da Vinha e do Vinho em Portugal, remonta a épocas muito anteriores à própria nacionalidade, mas será talvez a diversidade da viticultura portuguesa, essencialmente devida ao clima, solos e variedades de videira, que associada à evolução tecnológica, tem permitido a produção de tantos e tão diferentes vinhos de qualidade, com aromas e sabores únicos.

€2,00

19.11.2004



€3,00



DAVO

B176

PORTUGAL

28.4.2005

de José

150 anos do nascimento

Malhoa nasceu nas Caldas da Rainha a 28.04.1855. Estudou na Academia de Belas Artes, foi o 1º presidente da SNBA (1901) e membro do Grupo do Leão, introdutor do Naturalismo em Portugal. Pintor de paisagens e de rostos, na sua obra "Conversa com o Vizinho" a figura da rapariga, que recolhe e reenvia os feitos da luz, no rosto e no vestuário, ilustra a transição duma ambiência de interior para a paisagem.

ctt correios

5.5.2005

EUROPA

EUROPA

EUROPA

EUROPA

€0,57

Gastronomia

Gastronomia

ctt correios

BACALHAU ASSADO COM BATATAS A MURRO
 Depois de demolido e enxugado, põe-se o bacalhau a assar nas brasas. A medida que acaba de assar, vai-se fazendo em lascas que se mergulham em azeite aquecido com alho e pimenta. Escolhidas do mesmo tamanho, as batatas, depois de lavadas e passadas por sal grosso, levam-se a assar no forno. A meio da assadura, dá-se-lhes um murro para que fiquem um pouco esborrachadas. Querendo, podem também assar-se conjuntamente cebolas, com casca, retirando-se esta apenas no fim. Ainda mais rico ficará o prato se forem igualmente convocados para companhia pimentos assados nas brasas, às tiras.

BAKED DRIED COD WITH BAKED POTATOES
 Leave the cod to soak overnight, changing the water, then remove and dry. Next, charcoal grill the cod. When cooked, flake the fish and dip the flakes in olive oil heated with garlic and black pepper. Choose potatoes of the same size, wash them and roll in coarse salt, then bake in the oven. When half cooked punch the potatoes to squash them a little. You can also bake some onions, with the skin on, which is removed when cooked. This dish will be all the richer if accompanied by strips of charcoal-grilled green peppers.

ctt correios

€1,14

PORTUGAL

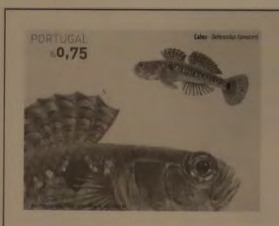
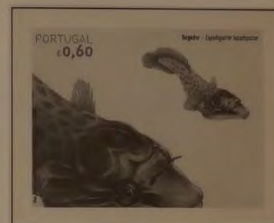
4.9.2006



14.9.2006



7.10.2006

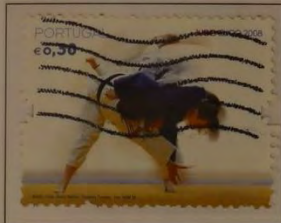


PORTUGAL

22.1.2008



7.4.2008



12.3.2008



25.3.2008



PORTUGAL

8.5.2009



27.4.2009



5.6.2009



PORTUGAL

27.4.2009



8.5.2009



PORTUGAL

22.2.2010



1.3.2010



8.3.2010

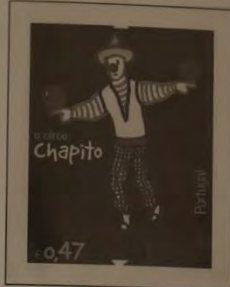


24.3.2010



PORTUGAL

29.9.2010



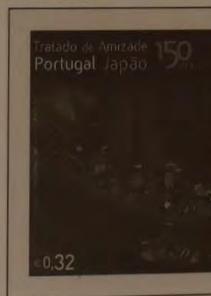
2.10.2010



1.10.2010



22.10.2010



2013



2014



2015



2655

2016



2017



Van dit kavel is een deel gefotografeerd.

Part of this lot has been photographed.

Ein Teil dieses Loses wurde fotografiert.

Une partie de ce lot a été photographiée.

Часть этого лота сбита.

该拍品的一部分已被拍摄。

このロットの一部が撮影されました。